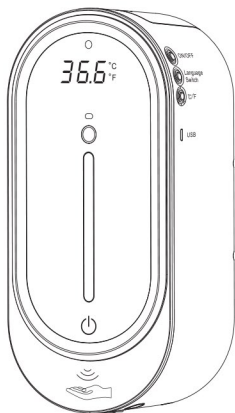
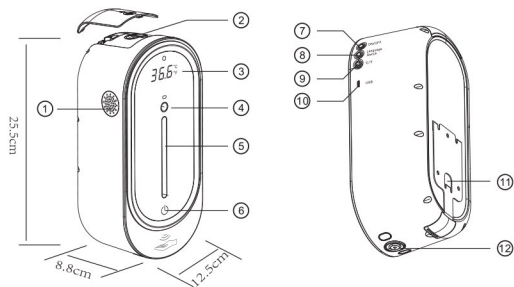


Multifunkciós automata kézfertőtlenítőszer
adagoló
ASZAHOM1000

Használati útmutató



Termék bemutatása:



1. Hangszóró
2. Betöltő nyílás
3. Hőmérséklet kijelző
4. Hőmérő érzékelő
5. Ablak
6. Adagoló kapcsoló

7. Hőmérséklet / hangjelzés kapcsoló
8. Nyelvválasztó gomb
9. Hőmérő kapcsoló
10. Android USB csatlakozó
11. Tartókonzol rögzítő nyílás
12. Kifolyó nyílás

Key function:



ON/OFF

7. Nyomja meg egyszer a bekapcsoló gombot és tartsa nyomva 3 mp-ig a hangjelzés gombot.



Language
Switch

8. Nyomja meg egyszer a nyelvválasztó gombot.

9. Nyomja meg a mértékegység választáshoz
10. USB



°C/°F

6. Adagoló bekapcsoló gomb: érintse meg és az adagoló bekapcsol, a kikapcsoláshoz 3 mp-ig tartsa nyomva.

Nyelvválasztó gomb kijelző kódok: C01 Kínai C02 Angol C03 Kóreai
C04 Japán C05 Francia C06 Spanyol C07 Német C08 Orosz C09 Portugál
C10 Arab C11 Olasz C12 Indiai

Tartozékok:

Adagoló x1	USB kábel x1	Öntapados hátlap x1
Konzol x1	Rögzítő csavar x4	Használati útmutató x1
Tölcsér x1		

Termék információk:

Megnevezés:	Tipus: ASZAHOM1000
Multifunkciós fertőtlenítőszer adagoló	Funkciók: Testhőmérséklet mérés / Automata fertőtlenítőszer adagoló
Riasztás mód: Fény/Hang	Mérési távolság: 5 -20 c
Kijelző: Digitális	Áramellátás: 4 db AA elem / USB
Kapacitás: 1000 ml	Telepítés módja: fali
Működési hőmérséklet: 5 - 40 °C	Hőmérő mérési tartomány: Testhő 30 °C - 42,9 °C
Készenléti mód: 5 mp után	Készenlét ébresztés: helyezze a kezét a az érzékelő alá
Méreték: 255x125x88 mm	Áramfelhasználás: 5W
Működési feszültség: 5V	
Tipus: Gél	
Anyag: ABS	
Működtetés: infra szenzor	
Mérési pontosság: +/- 0,2°C	

Hőmérséklet kijelzés és hangjelzés

Normál testhőmérséklet: 30 °C - 37,3 °C (Zöld)
Magas testhőmérséklet: 37,4 °C - 37,9 °C (Sárga)
Láz 38 °C felett (Piros) hang jelzés

A lázmérő használata

1. A bekapcsolást követően helyezze a homlokát, vagy csuklóját a hőmérséklet érzékelő elé 5 - 20 cm távolságra, ezután a kijelzőn látható lesz a mért érték.
2. Amikor a hőmérőt nem használja, akkor 5 másodpercen belül alvó módba vált. Helyezze csuklóját, vagy homlokát az érzékelő elé az újraindításhoz és a mérés megkezdéséhez.

⚠ Figyelem

1. Kérjük, hogy a terméket állandó hőmérsékletű helységbe helyezze. A készülék más hőmérsékletű környezetbe helyezését követően 2 órát várni kell a mérésig.
2. Ne használja az eszközt extrém magas, vagy alacsony hőmérsékletű tárgy mérésére. Ha az alany nagy mértékben eltérő hőmérsékletű környezetből (pl. szabadból) érkezett, akkor a méréssel 1 órát várni kell. Ne használja hajszáritást, mosakodást követően, illetve erősen sminkelt homlok felületen, mivel a mérés ez esetben pontatlan lehet. Ne használja mérésre edzést, vagy tusolást követően.

Karbantartás és tisztítás

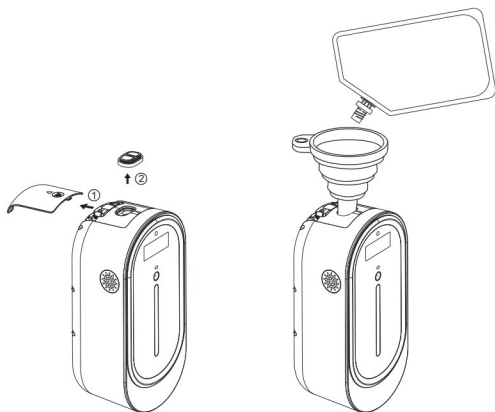
Az eszközt rendszeresen tisztítani kell. Tisztítsa meg az érzékelőt a portól, hogy a mérési pontatlanságot minimalizálja. Használjon puha, tiszta nedves törülköndőt, ha hosszabb ideig nem használta a készüléket, akkor tisztítsa meg a hőmérő érzékelőjét. Pormentes helyen tárolja a készüléket, a hőmérséklet érzékelő elkoszolódásának elkerülése érdekében. A készülék külsejét nedves, vagy enyhén alkoholos szerral tisztítsa meg a szennyeződéstől. Az érzékelőt finoman törölje le, vizes vagy enyhén

Használat

Adagoló feltöltése

Spray adagoló: alkoholos kézfertőtlenítővel,
vagy spray szappannal

Gél adagoló: kézfertőtlenítő géllal, vagy
folyékony szappannal.

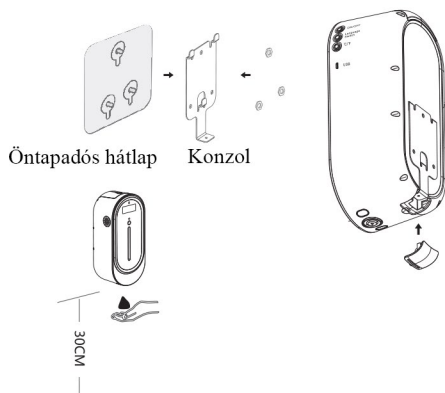


1. Húzza le az elemtartó fedelét
2. Vegye ki a gumidugót
3. Helyezze be a tölcserít
4. Töltse fel folyadékkal

Telepítési útmutató

Az öntapadós hátlapot (csavarok nélkül) csatlakoztassa a műanyag tartókonzolhoz. Távolítsa el a fóliát majd helyezze a falra a konzollal együtt a képen látható módon.

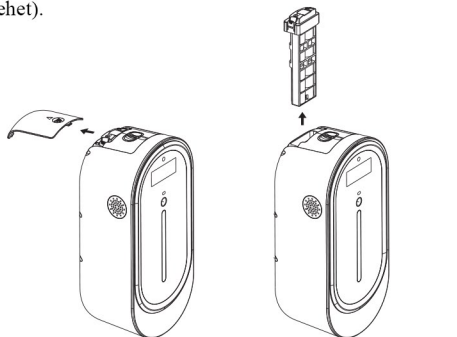
1. Rögzítse az öntapadós hátlapot a konzolhoz a három csavar segítségével.
2. Távolítsa el a fóliát az öntapadó hátlapról, majd nyomja a fel a falra.
3. 2 óra száradást követően helyezze az adagolót a konzolra.
4. Helyezze be a lopásgátló csavart.
5. Helyezze be a lopásgátló takaró elemet az adagoló alá.



Öntapadós hátlap használata

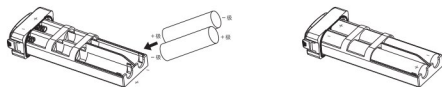
1. Ne ragassza nedves, poros, zsíros, ragacos felületre.
2. Ne használja magas hőmérséklet közelében.
3. Használható: csempe, üveg, fa, fém, festett felület

Nyissa ki az elemtartó rekesz fedelét, húzza ki a rekeszt és helyezze be a 4 db AA ceruzaelemet a helyes polaritással, ahogy fel van jelölve a tartón (a rugók helyzete megtévesztő lehet).



Nyomja meg a fedelet a nyitáshoz

Húzza ki az elemtartó rekeszt



Helyezze be az elemeket a képen látható módon.

Funkciók

1. Kétszínű LED

* Működés jelző fény (pirosan villan 5 mp-ként)

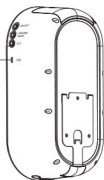
* Merülő elem jelzés (pirosa villog folyamatosan)

Érzékelési távolság (5-10 cm)

3. Nyomja meg a gombot egyszer a bekapcsoláshoz

4. Tartsa 3 mp-ig nyomva a gomba a kikapcsoláshoz

Micro USB csatlakozó
áramellátáshoz



Figyelmeztetés

- A helyes működés érdekében hagyjon 40 cm szabad helyet az adagoló alatt, ne telepítse erős napfény, vagy reflektor közelébe.
- Előzze meg az kifolyó nyílás elzáródását.
- Tiszta folyadékot használjon az adagolóban a dugulás elkerülése érdekében.
- Óvja a víztől az eszközt.
- Ha folyadék van a tartályban, akkor ne forgassa vagy döntse meg az eszközt, csak függőlegesen tartsa. Máskülönben az eszköz elektromos részei károsodhatnak a kiömlő folyadéktól.
- Ha túl sűrű a folyadék higítsa vízzel a dugulás elkerülése érdekében.
- Ha hosszabb ideig nem használja a készüléket, tiszta vízzel öblítse át többször.
- Ne használja nyílt láng és forróság közelében.
- Ne szerelje szét a készüléket.

