



## 4" ThinDry KÉZSZÁRÍTÓ



**KÉRJÜK, HOGY FIGYELMESEN OLVASSA EL A HASZNÁLATI ÚTMUTATÓBAN  
LEÍRTAKAT ÉS TARTSON BE MINDEN BIZTONSÁGI UTASÍTÁST!**

## BIZTONSÁGI UTASÍTÁSOK

Telepítés előtt figyelmesen olvassa el az a biztonsági utmutatóban leírtakat és a szerint járjon el.

A termék telepítését képzett szakember végezze, a használati útmutatóban leírt biztonsági utasításoknak, valamint az adott régióban hatályos szabályoknak, és előírásoknak megfelelően.

Áramtalanítsa a készüléket a főkapcsolóval a telepítés és szervizelés előtt.

Az eszköz nem szerelhető gyúlékony felületre. Ügyeljen rá, hogy ne sértse meg az elektromos csatlakozókat.

Előzetesen gondoskodjon a megfelelő konnektorról és a leválasztási rendszerről a jelenlegi helyi előírásoknak megfelelően. Ellenőrizze, hogy a termék megfelelően van-e földelve. Ha nincs földcsatlakozás, fennáll az áramütés veszélye.

Ne szerelje az eszközt közvetlenül a mosdó fölé. A vezeték sérülése esetén, annak javítását bízza szakemberre a személyi sérülés elkerülése végett.

Ezt a szárítót legalább 8 éves gyermekek használhatják. Korlátozás nélkül használhatják a csökkent fizikai, érzékszervi vagy mentális képességekkel rendelkező vagy tapasztalatlan és ismeretlen személyek, felügyelet mellett és, ha megfelelő képzést kaptak a szárító biztonságos használatára vonatkozóan. A gyermekek nem játszhatnak a készülékkel. A tulajdonos által végzett tisztítást és karbantartást csak a gyermekek távollétében szabad elvégezni.

Használat közben 70 °C feletti hőmérséklet alakulhat ki a levegő fúvóka közelében elhelyezkedő részekben. Ne érintse meg és ne takarja le a szárítógépet használat közben vagy a használat befejezésekor.

### Általános biztonsági előírások

#### FIGYELEM

Az eszköz telepítését szakember végezheti. Használjon AWG12 -es vezetéket a telepítéshez.

#### VESZÉLY

A megfelelő földelés hiánya életveszélyes és halált okozhat!

#### FIGYELEM

Telepítés és szervizelés előtt áramtalanítsa a készüléket.

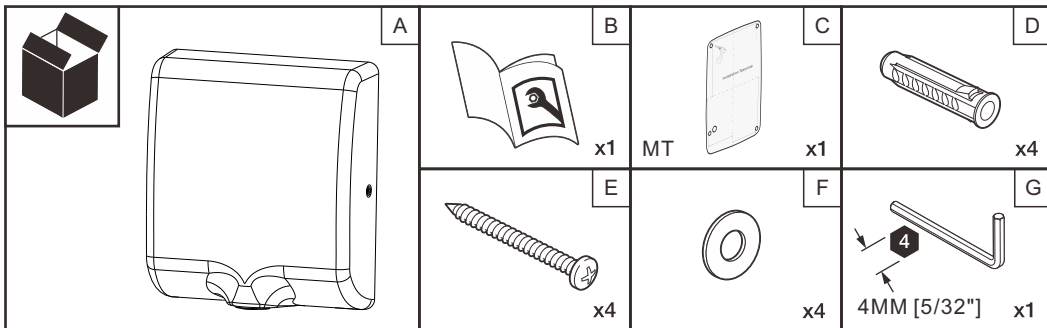
#### FIGYELEM

Az eszközt 3 eres vezetékkel kell az áramforráshoz csatlakoztatni. A föld vezetéket a készülék hátsó fém paneljához kell csatlakoztatni.

**--EGYZET: NE SZERELJE MOSDÓTÁL FÖLÉ --**

# CSOMAG TARTALMA

A	Készárító	1	304 rozsdamentes acél ház
B	Használati útmutató	1	
C	Sablon a felszereléshez	1	
D	Tipli	4	Φ8x38MM [ 5/16" .x 1-1/2"]
E	Csavar	4	M5x36MM [ No.10 AB x 1-3/16"]
F	Alátét	4	M5[No.10 AB]
G	Imbusz kulcs	1	4MM[ 5/32"]



## JELLEMZŐK

**Feszültség:** 220V-240V 50/60Hz, 4A/1000W or 6A/1500W } **CSAK** a címkén jelölt feszültségű hálózaton használható.  
 110V-120V 60Hz, 8A/1000W or 12A/1500W } **!**

**Nyugalmi teljesítmény:** kevesebb mint 2.0W

**Levegő hőmérséklet:** 40°C (100MM-re a nyílástól, 25°C környezeti hőmérséklet mellett.)

**Levegő sebessége:** 100M/S / 360KM/H

**Levegő mennyisége:** 130M<sup>3</sup>/H

**Szárítási idő:** 10-12 másodperc

**Időzített védelem:** 60 másodperc folyamatos üzemelés után kikapcsol

**Időzítés ideje:** Az utolsó érzékelést követően 3 mp után kikapcsol

**Érzékelési távolság:** 5-15 cm állítható

**Biztosíték:** 1kW, Main PCB, Φ5x20, 250V, 6A[230V] / 12A[120V]

1.5kW, Main PCB, Φ5x20, 250V, 10A[230V] / 16A[120V]

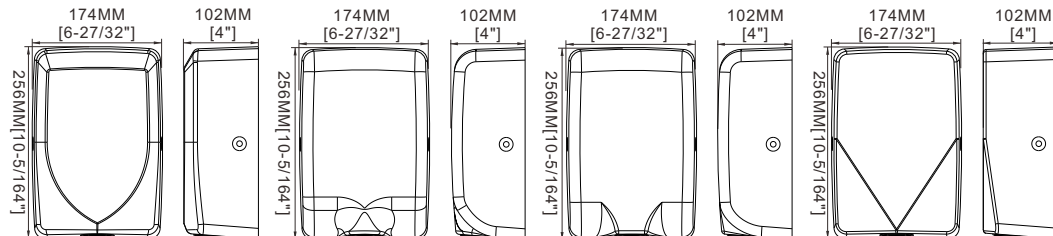
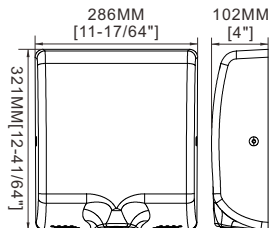
**Védelmi szint:** IP23

**Elektromos szigetelés:** CLASS I(Fém ház)/CLASS II(Műanyag ház)

**Szénkefés motor:** 30000RPM, 600W[0.8HP]

**Zajsztint (1M):** 74dB

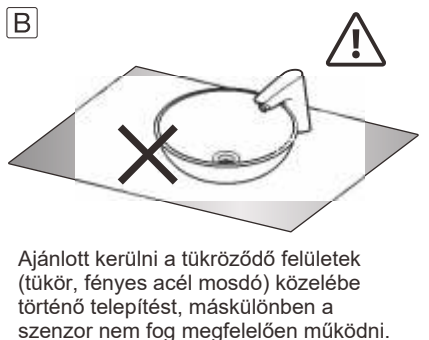
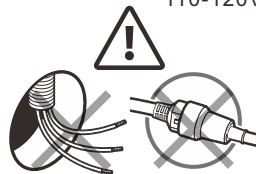
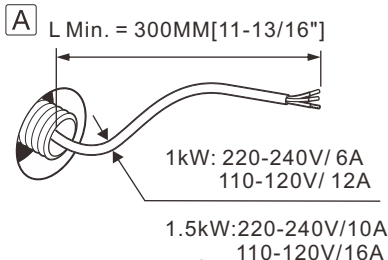
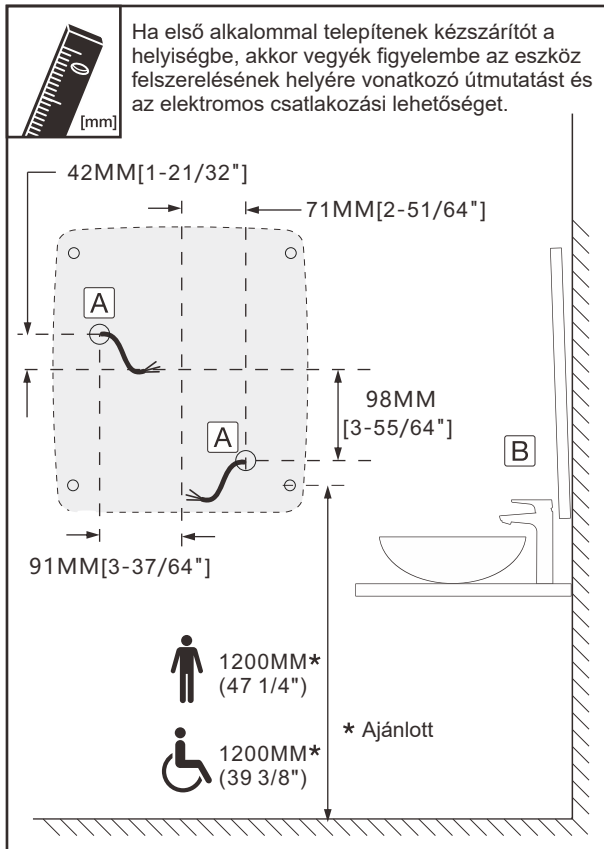
**Súly:** 2.5KG nettó, 3.0KG bruttó



## TELEPÍTÉS ELŐTTI TUDNIVALÓK

A telepítést a joghatósággal rendelkező helyi kábelezési előírások jelenlegi kiadásának megfelelően kell elvégezni. A telepítést csak megfelelő képzettséggel rendelkező személy végezheti.

 Ellenőrizze, hogy a kézszártító rendelkezik-e elektromos hálózati csatlakozóval (dugóval)



## TELEPÍTÉS

1. Győződjön meg arról, hogy az áramellátás-megszakító ki van kapcsolva. A telepítésnél be kell tartani az elektromos előírásoknak megfelelő vezetékélés szabályait. A beszerelést csak képzett villanyszerelő végezheti.
2. Helyezze a sablont a falra a kívánt magasságban (az előző szakaszban leírtak alapján) jelölje fel a csavarok és az elektromos csatlakozás helyét. **Megjegyzés:** 2, vagy több kézszártító felszerelése esetén minimum 610 mm távolságot kell hagyni közöttük.
3. Csavarja ki a készülék oldalain található imbusz csavarok, és vegye le az előlapot.
4. a. Falon belüli elektromos csatlakozáshoz:  
Az előírásoknak megfelelően csatlakoztassa a készüléket az áramellátást biztosító és földelő vezetékéhez.
- b. Fali aljzat esetén:  
Szerelje fel az elektromos csatlakozóval rendelkező vezetéket a készülékre az előírásoknak megfelelően majd csatlakoztassa a fali aljzathoz.

5. Fúrja ki a csavarok helyét a faltípusnak megfelelő eljárással és szerszámmal, a választott rögzítési típusnak megfelelően. Rögzítse a készüléket 4 db csavarral.


6. Connect supply and ground wires to terminal block where indicated or connect supply wires to terminal block where indicated and connect ground wire to base plate with ground screw.

Csatlakozó:

A. Csatlakoztassa az fázis vezetékét (barna, piros vagy fekete színű) az „L” jelű sorkapocshoz.

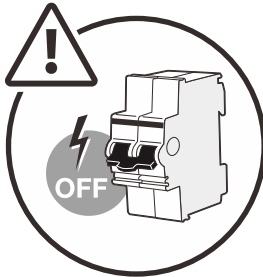
B. Csatlakoztassa a nulla vezetékét (kék, fehér vagy szürke) az „N” jelű sorkapocshoz.

C. Csatlakoztassa a földelő vezetékét az "E"  jelű sorkapocshoz.

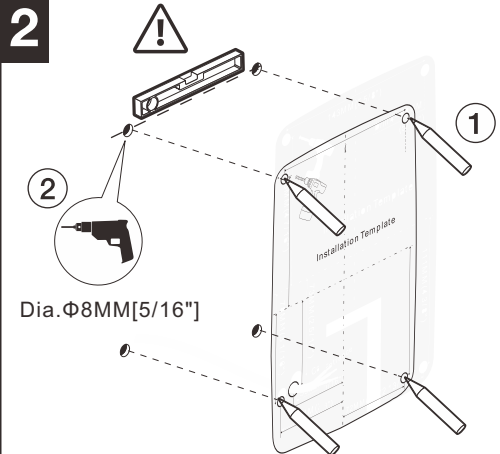
"  "A csupasz földelő vezetékeket zöld, sárga és zöld csövekkel kell ellátni. Az élő és semleges vezetékek színei a tápfeszültségtől és az illetékes Építési és Villamos előírások követelményeitől függenek.

7. Helyezze vissza a fedelet és ne húzza túl a csavarokat.

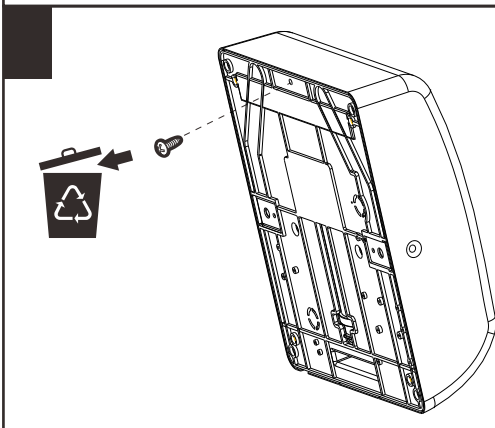
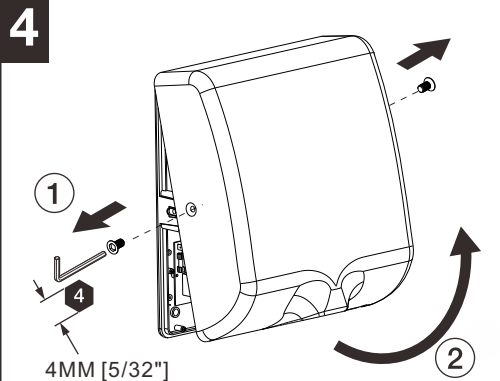
## 1 Megszakító

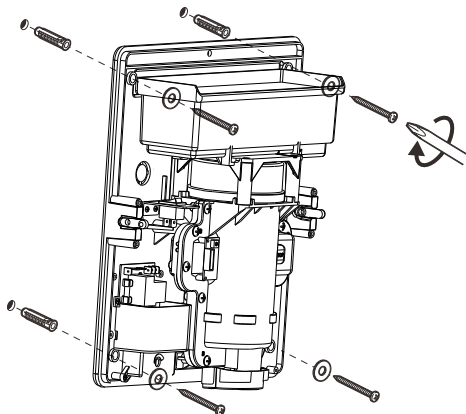
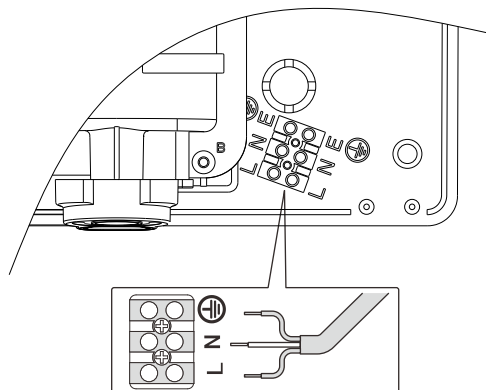
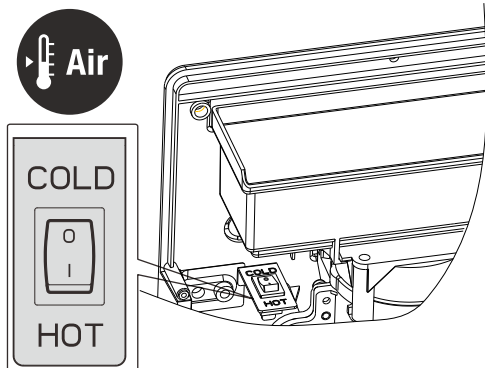
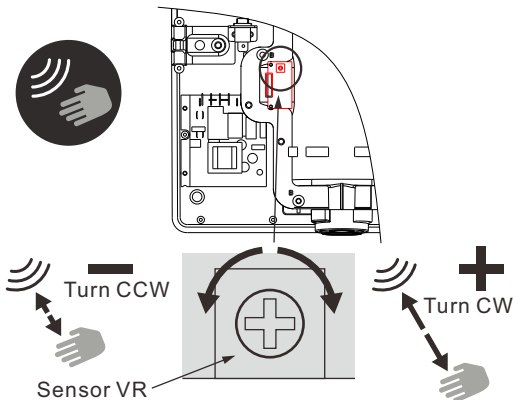
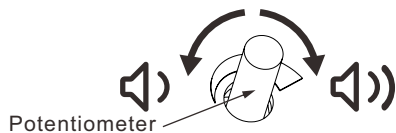
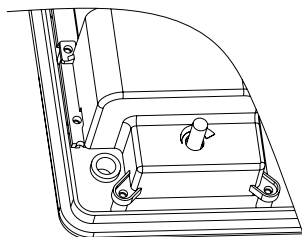
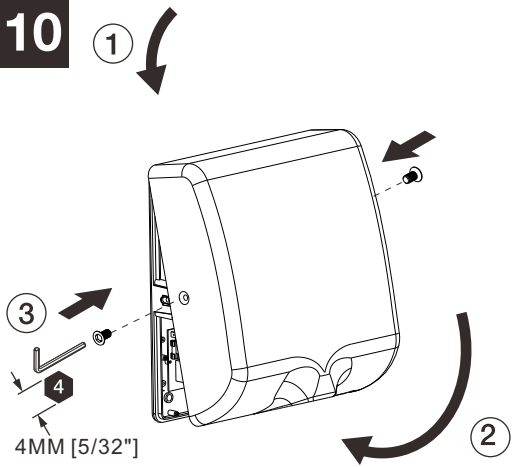


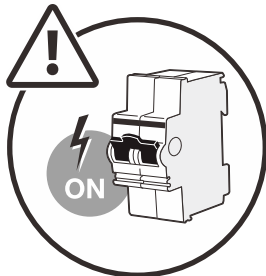
## 2



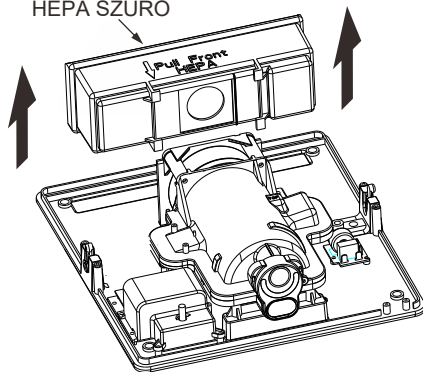
## 4



**5****6****CSATLAKOZÁS VEZETÉKKEL****7****HIDEG / MELEG LEVEGŐ KAPCSOLÓ****8****ÉRZÉKELÉSI TÁVOLSÁG BEÁLLÍTÁSA****9****SEBESSÉG ÁLLÍTÓ (opcionális)  
HATÁSSAL VAN A ZAJSZINTRE ÉS A SEBESSÉGRE****10**

**11****DUGJA BE ÉS KAPCSOLJA FEL A  
MEGSZAKÍTÓT****12****HEPA SZŰRŐ CSERÉJE** (opcionális)

HEPA SZŰRŐ



## HEPA SZŰRŐ TISZTÍTÁSA ÉS CSERÉJE

A HEPA SZŰRŐ élettartama függ a felszerelés helyétől és a képszárító használatának gyakoriságától. A forgalmasabb mosdókban a HEPA szűrő állapotát sűrűbben kell ellenőrizni és cserélni. A HEPA szűrőt évente legalább négyszer kell ellenőrizni a kis és közepes forgalmú, átlagos környezetű (tehát nem ipari) mosdókban.

Porral és törmelékkel erősen szennyezett környezetben, és a nagy forgalmú mosdókban havonta javasoljuk a HEPA szűrő ellenőrzését. Ha a HEPA szűrő szemrevételezése a szősz, a por és a törmelék túlzott felhalmozódását mutatja, a szűrőt ki kell cserélni.

A HEPA szűrő rendszeres megvizsgálása és cseréje révén a képszárítók hatékonyan működnek.

A képszárító használata rendkívül piszkos, vagy eltömődött szűrővel károsíthatja a készüléket.

A HEPA szűrőt nem lehet megtisztítani és újra felhasználni. Ne tisztítsa a HEPA szűrőt, és ne engedje, hogy vízzel érintkezzen.

A képszárító a durva szemcséket felfogó légszűrővel is használható. A légszűrő megakadályozza a szősz és a hulladék felhalmozódását, amely károsíthatja a motort és a fűtőelemet. A légszűrő rendszeres, cseréjére vagy tisztítására van szükség a képszárító hibátlan működési állapotának fenntartásához. Kis és közepes forgalmú mosdó esetén a légszűrő cseréje vagy megtisztítása évente egyszer ajánlott.

Nagy forgalmú mosdókban a légszűrő cseréje, vagy tisztítása félévente ajánlott.

## MŰKÖDÉS

Érintésmentes működés.

Kék LED jelzi a szárítás helyét.

A felesleges vizet rázza le a kezéről.

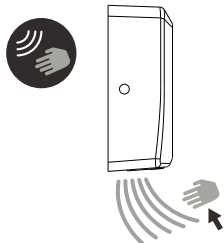
Az indításhoz helyezze a kezét a levegő kimenet alá.

Finoman és gyorsan dörzsölje a kezét a szárítás közben.

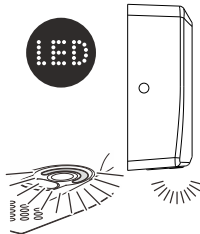
A kéz elvétele után, vagy a maximális idő elérésekor a készülék automatikusan leáll.



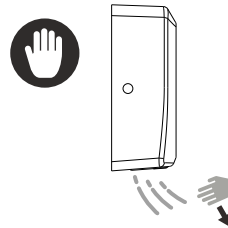
## HASZNÁLAT



Az érintés nélküli működéshez helyezze a kezét a levegő nyílás alá.

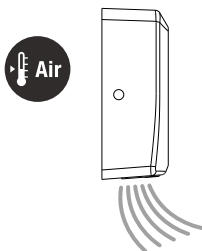


Kívülről jól látható kék LED jelzi a szárítás helyét.

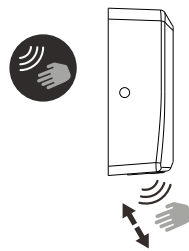


3 mp után a készülék automatikusan kikapcsol, ha elvettük a kezünket.

## BEÁLLÍTÁSOK



A készülék belsejében található egy hideg/meleg levegő kapcsoló (opcionális) (lásd TELEPÍTÉS rész 7. ÁBRA).



Lehetőség van az érzékelési távolság beállítására (lásd TELEPÍTÉS rész 8. ÁBRA).

## DIAGNÓZIS ÉS MEGOLDÁS

TÜNETEK	TEENDŐK
Nem kapcsol be a kézszáritó	Ellenőrizze a megszakítót. Ha áram alatt van a készülék, akkor áramtalanítsa, majd vegye le a kézszáritó burkolatát. Ellenőrizze a vezetékek állapotát és kapcsolatát. Helyezze áram alá a készüléket, és ellenőrizze a megfelelő tápfeszültséget a sorkapocsnál. Ha továbbra sem működik, cserélje ki az áramkört.
A kézszáritó ki / be kapcsol, vagy nem elég érzékeny	Ellenőrizze, hogy az érzékelési távolságon belül nincs e valamilyen akadály. Tisztítsa meg a szenzort a szennyeződésektől. Próbáljon állítani az érzékelés távolságát szabályzó potméteren. Ha továbbra sem működik, akkor cserélje ki az áramkört és a szenzort.
Hideg levegőt fúj	Ellenőrizze, hogy a hideg/meleg levegő kapcsoló a helyes pozícióban áll e. Ellenőrizze a fűtőszálát, ha sérült, cserélje ki egy új darabra.
Pattogó hang hallatszik a készülékből.	Áramtalanítsa a készüléket, majd ellenőrizze, hogy nem szorult e be valami a ventilátor lapátjai közé. Ellenőrizze a szénkefék állapotát, ha elhasználódott cserélje ki őket, vagy építsen be új motort.



## GARANCIA

Valamennyi szárítógépet úgy terveztük és gyártottuk, hogy éveken keresztül megbízható teljesítményt biztosítson. A készülék alkatrészeire anyag- és gyártási hiba esetén a vásárlástól számítva 1 év garancia vonatkozik. Ez a garancia akkor érvényesíthető, ha a kézsárítót az utasításoknak megfelelően telepítik és karbantartják. A telepítés során megsérült alkatrészekre a garancia nem vonatkozik. A garancia kizárólag a hibás működés esetén érvényesíthető, és csak a hibás alkatrészek cseréjére. Ez a jótállás nem terjed ki az elhasználódásra és a helytelen telepítés, vagy nem megfelelő használat miatti károsodásra. A szállítás közben történő károsodásért felelősséget nem vállalunk. Ezt a jótállást kizárólag az eszköz eredeti vásárlója érvényesítheti, aki számlával igazolja a vásárlás tényét.

## KARBANTARTÁS

A készüléket ajánlott rendszeresen tisztítani. Távolítsa el a burkolatot és portalanítsa az eszköz belsejét.

### Rozsdamentes acél tisztítása

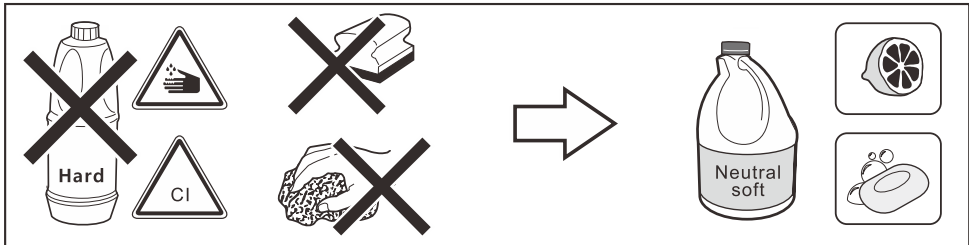
A rozsdamentes acél rendkívül ellenálló, de vannak nagyon szigorú tisztítási és karbantartási szabályok, amelyeket be kell tartani annak károsodásának elkerülése érdekében.

### Általános tisztítási tudnivalók

Használjon semleges tisztítószeret, amik ilyen célra készültek. (nemionos felületaktív anyagok, citromsav). A szert puha kendővel vigye fel a felületre. Ne használjon durva, súroló hatású szivacsot és kendőt. Megkarcolhatják a felületet. Öblítse le vízzel, amíg az összes mosószer el nem tűnik.

A higiéniai termékek, folyékony szappan, samponok, fűdögél stb. maradványai a felületeket is károsíthatják. Használat után öblítse le a felületet bő vízzel.

A vízcseppeket a tisztítás után egy puha kendővel törölje le.



### Különleges tisztítási tanácsok

A vízkő eltávolítására: Egy rész ecet és három rész vízből készítsen oldatot, és vigye fel közvetlenül a foltokra, hagyja néhány percig hatni. Ezután puha ruhával vagy nedves szivaccsal dörzsölje meg. Ezután öblítse le vízzel és semleges szappannal annak biztosítása.

TILOS folyamatok (garancia elvesztésével járhat)

- Ne használjon mosószert súrolószerezrel vagy a következőkkel:

Sósav

Nátrium-hipoklorit (fehérítő)

Hangyasav

- Ne használjon fémsúrolót, vagy súroló felülettel ellátott szivacsot.

- Ne fújja közvetlenül a tisztítószer a készülékre, mert befolyhat a nyílásokon és károsíthatja a készüléket.

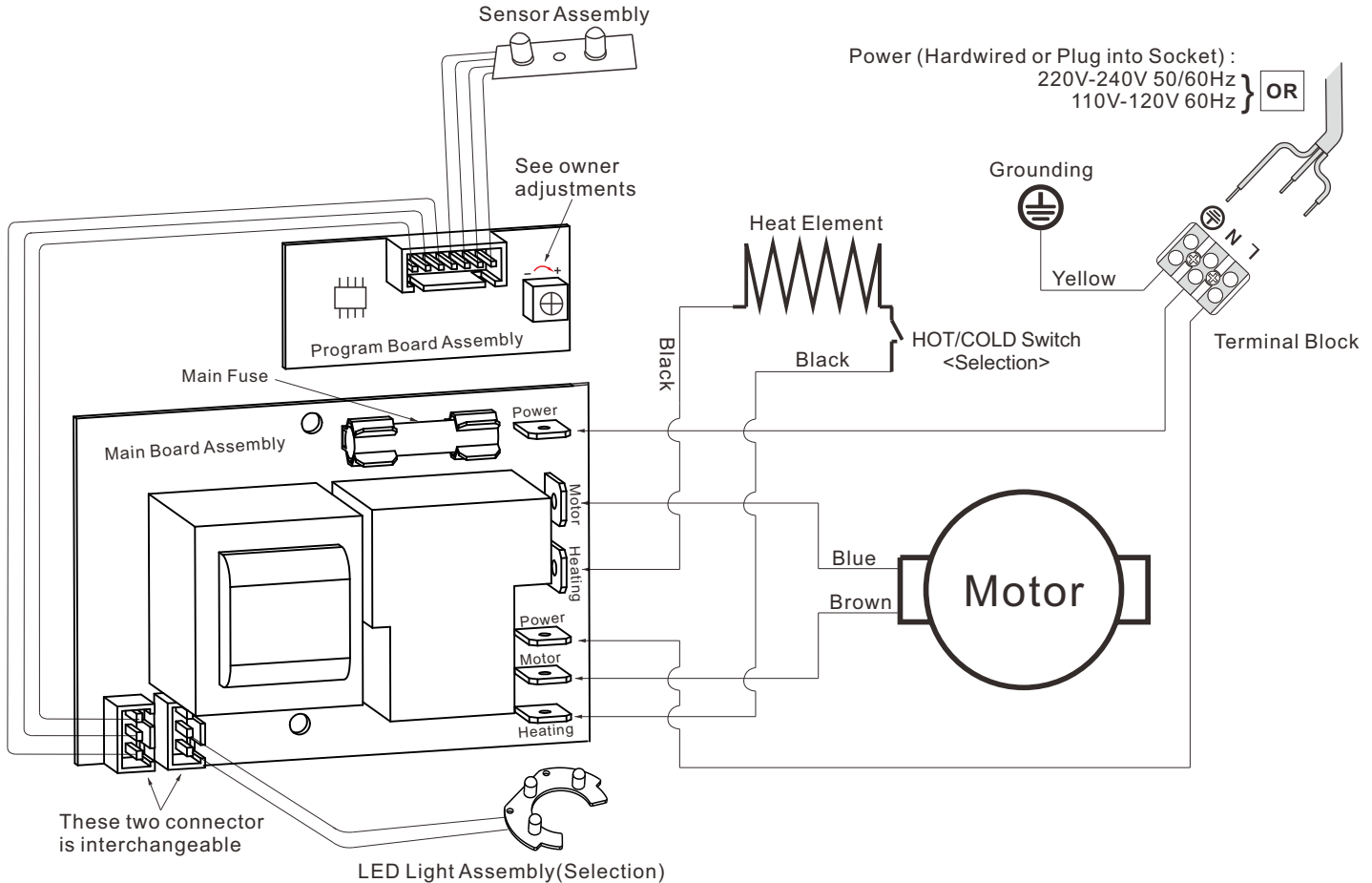
- Ne használjon vízkőoldó és vízkőmentesítő tisztítószeret, mert károsíthatják a rozsdamentes acél felületet.

- Ne használjon ezüst tisztítót, mert a hatóanyaga károsíthatja a felületet.

### Figyelem! Kerülendő (garancia elvesztéssel járhat)

A fertőtlenítőszeret és a vízkőoldószert gyakran alkalmazzák a fürdőszobai berendezésben, ha ez együtt történik, akkor a klórgáz felszabadulásához vezethet, amely nem csak az emberi szervezetre káros, de rongálja a rozsdamentes acél felületet is. A készülék acél részeinek rozsdásodásához vezethet.

# DIAGRAM BY STANDARD CIRCUIT BOARD



# DIAGRAM BY ADJUSTABLE SPEED& SOUND CONTROL CIRCUIT BOARD

